

LOIMUA

LÄMPÖLUOTSI

1/2024

Kaukolämpö
ajan hermolla

Luontopositivista
toimintaa

Esittelyssä
Tikkakosken
lämpölaitos



Kaukolämmön tulevaisuus on sähköinen



Pitkältä tuntuneen talven jälkeen olemme saaneet nauttia kesästä ja kaivatusta lämmöstä. Viime talvi olikin totuttua kylmempi ja kaikilla toiminta-alueillamme Hämeestä Pohjois-Pohjanmaalle mitattiin pakkaslukemia, jotka koettelivat ajoittain sekä lämmitysjärjestelmiä että meidän kaikkien kärsivällisyyttä. Asiakkaidemme kiinteistöt pysyivät kuitenkin haastavissakin olosuhteissa lämpiminä ilman merkittäviä häiriöitä – kiitos osaavan ja luotettavan henkilöstömme. Tämän lehden sivuilla voit tutustua yhteen loimuolaiseen lämmön toimitusten turvaajaan – juttu operaattoristamme **Dana Khoddamista** ja hänen työstään löytyy sivulta 7.

Pian onkin aika suunnata katseet tulevaan lämmityskauteen, johon valmistautumisen ohessa jatkamme työtä tulevaisuuden eteen. Muun yhteiskunnan tapaan myös kaukolämpö sähköistyy ja muuttuu hiilineutraaliksi, ellei jopa hiilnegatiiviseksi. Meillä Loimuassa ympäristövastuullinen toiminta tarkoittaa myös luonnon monimuotoisuuden huomioonottamista kaikessa toiminnassamme.

Olemme jo ottaneet käyttöön ensimmäisen täysin sähköön perustuvan lämmöntuotantoyksikön ja lisää on suunnitteilla. Lisäksi selvitämme aktiivisesti erilaisten hukkalämpöjen hyödyntämistä. Pisimmällä suunnitelmat ovat Hämeenlinnassa, jossa olemme jo julkistaneet kaksi hanketta: Toisessa hyödynnämme kaukolämmöksi terästeollisuudesta syntyvää hukkalämpöä ja toisessa viemärivereden sisältämä energia hyödynnetään kaukolämmön tuotannossa. Nämä hankkeet pienentävät oleellisesti polttoon perustuvaa lämmöntuotantoa, parantavat energiatehokkuutta ja vakauttavat lämmön hintaa.

Toivotan kaikille asiakkaillemme ja kumppaneillemme oikein lämmintä loppukesää ja alkavaa syksyä. Kiitos, että olette mukana rakentamassa kestävämpää energiatulevaisuutta.

Miikka Veikkola
asiakkuus- ja kehitysjohtaja
Loimua Oy

**Löydät
meidät somesta
@loimua**

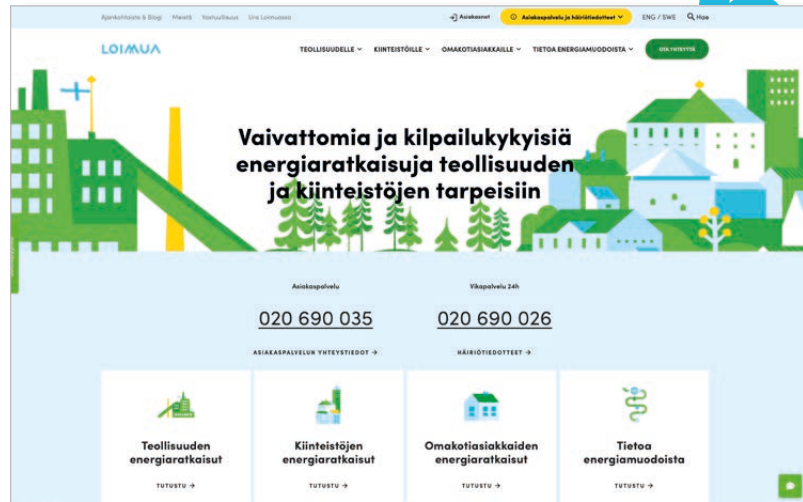
Liity seuraan ja osallistu keskusteluun!



Tutustu uusiin nettisivuihimme

Loimuan uudistuneilla nettisivuilla on entistä paremmin huomioitu koko asiakaskuntamme ja palvelutarjontamme. Kiinteistöjen energiaratkaisujen lisäksi löydät sivuilta ratkaisumme teollisuudelle.

Tuttuun tapaan pääset tutustumaan ajankohtaisiin uutisiin, asiakastarinoihin sekä vastuullisuustyöhömmme ja Loimuaan työpaikkana. Ota sivu seurantaan, niin pysyt ajan tasalla palveluistamme sekä uutisistamme: www.loimua.fi



Kaukolämmön perusmaksu uudistui 1.7.2024

Aiemmin sopimusvesivirtaan pohjautunut perusmaksu muuttuu lämmityksen tehon tarpeeseen eli ns. laskutustehoon perustuvaksi. Muutos ei vaikuta perusmaksun suuruuteen alle 15 kWh kuluttavilla asiakkaillamme eli omakotitaloilla.

Mahdollinen maksun muutos yli 16 kWh kuluttavilla asiakkailamme riippuu siitä, onko aiempi perusmaksunne vastannut todellista lämmitystehon tarvetta. Muutoksen piiriin kuuluvissa kiinteistöissä kaukolämpölaskun kokonaishintaan vaikuttaa kolme asiaa, joihin kaikkiin voi vaikuttaa omalla toiminnalla:

- energian kulutuksen mukaan kertyvä energiamaksu
- lämmityksen tehoon perustuva perusmaksu sekä
- loka–maaliskuussa huomioitava paluuvien lämpötila.

Muutoksen hyödyt

- Kiinteistöenne lämmityksen tehon tarve perustuu todelliseen kulustietoon. **Maksatte vain tehosta, jota tarvitsette.**
- Laskutusteho tarkistetaan automaattisesti vuosittain.
- **Asiakasnetissä voitte seurata myös käyttämäenne tehoa ja tekemienne energiatehokkuustoimenpiteiden vaikutusta kaukolämpölaskuun.**

Lisätietoa: www.loimua.fi/hinnat-ja-ehdot/

Kaukolämpö kulkee ajan hermolla

Suomessa on saatu nauttia helppokäyttöisestä ja luotettavasta kaukolämmöstä jo vuosikymmeniä. Tulevaisuuskin näyttää hyvältä, sillä kaukolämpö mukautuu ilmastoystävällisiin ja monipuolisiin energialähteisiin erinomaisesti.

Energiamarkkinoiden käänneet ovat viime vuosina vaikuttaneet isosti niin tavallisen kuluttajan kuin yritysten arkeen. Sähkönhinnan pyrähtely sekä muutokset maakaasun ja bioenergian saatavuudessa ovat esimerkkejä tilanteista, joiden seurauksia voidaan tulevaisuudessa loiventaa yhä monipuolisemmalla ja joustavammalla energiantuotannolla.

Suunta kohti sähköistyvää kaukolämpöä

Maailma muuttuu ja kaukolämmöntuotanto sen mukana. Ensimmäinen iso muutos Loimuassa oli fossiilisista polttoaineista bioenergiaan siirtyminen. Viime vuonna jo 88 % koko yhtiön lämmönlähteistä oli uusiutuvia ja kotimainen bioenergia suurin tuotantolähde. Tulevaisuutta silmällä pitäen tuotantoa kehitetään vähentäen polttoa vaativia lämmönlähteitä.

– Suuri muutos meille tulee olemaan kaukolämmön pohjautuminen yhä enemmän sähköiseen tuotantoon, kertoo Loimuun liiketoimintapäällikkö **Toni Nikkanen**.

Käytännössä tämä tarkoittaa lämpöpumppuinvestointeja ja niiden avulla kasvavaa alueellisten hukka- ja ylijäämälämpöjen hyödyntämistä kaukolämpöverkkoon sekä sähkökattiloita ja lämmön varastointia myöhempää käyttöä varten.

– Erinomainen esimerkki hukkalämpöjen hyödyntämisestä on SSAB:n Hämeenlinnan tehtaan hukkalämpöjen hyödyntäminen



Hämeenlinnan kaukolämpöverkossa. Loimua rakentaa lämpöpumppulaitoksen SSAB:n tehdasalueelle ja hanke valmistuu suunnitelman mukaan vuoden 2026 alkupuolella. Tämän avulla tuotetaan noin 70 GWh kaukolämpöä vuodessa, mikä vastaa noin 15 prosenttia Hämeenlinnan lämmitystarpeesta.

Joustavalla tuotantorakenteella kilpailuetua

Kaukolämpöjärjestelmä itsessään on jo suuri mahdollisuus, sillä se ei ole sidottu tiettyyn energialähteeseen. Kun joustavaan tuotantoon yhdistetään nykyaikaisen teknologian mahdollistama älykäs tuotannon optimointi, voidaan poimia parhaat puolet eri vaihtoehdoista.

– Voimme ajaa verkostoon millä tahansa energiamuodoilla tuotettua lämpöä ja optimoida lämmön tuotantoa. Kaukolämpöhän on kuumaa vettä ja sitä voidaan varastoida lämpöakkuihin. Halvan sähkön aikana on mahdollista varastoida sähköllä tuotettua lämpöä ja vastaavasti kun sähkön hinta on korkealla, käytämme lämmöntuotantoon hinnaltaan vakaampaa bioenergiaa. Lisäksi voimme hyödyntää esimerkiksi teollisuuden prosesseista syntyviä hukkalämpöjä lämmöntuotantoon, kertoo Nikkanen.

Monipuolinen tuotantorakenne näkyy asiakkaan suuntaan kaukolämmön kilpailukyvyssä ja siinä, että lämpöä riittää kaikissa olosuhteissa.



Joustava tuotanto auttaa paitsi kysyntäpiikkien hallinnassa myös kaukolämmön hinnan vakauttamisessa.

ohjaukseen mahdollistaa esimerkiksi kysyntäjoustojen hyödyntämisen. Asiakkaille nämä muutamien tuntien joustot tuovat kustannussäästöjä ja vastaavasti lämpölaitoksella voidaan välttää kysyntäpiikkien aiheuttama tuotannon kasvattaminen.

Energiapihisti kohti hiilineutraalia tuotantoa

Loimuan tavoitteena on täysin hiilineutraali lämmöntuotanto vuonna 2030, ja tätä kohti astellaan vakaasti omaa hiilineutraalispolkua seuraten. Yksi yleisesti kaukolämmön tuotantoon vaikuttava toimenpide on kansallinen muutos verkkoon ajettavan veden lämpötilassa. Kaukolämmön tuloverkon mitoituslämpötila laskee 115 Celsius-asteesta 90 asteeseen, mikä parantaa pitkällä aikavälillä kaukolämmön energiatehokkuutta.

–Muutos edesauttaa polttamattomaan energiantuotantoon siirtymistä ja se mahdollistaa entistä paremmin esimerkiksi teollisuuden hukkalämpöjen hyödyntämisen kaukolämpöverkkoon.

Uudet mitoituslämpötilat otetaan käyttöön asteittain, pitkällä siirtymäajalla. Muutosta vauhdittaa kiinteistöissä käyttöikänsä päähän tulleiden lämmönjakokeskusten uusiminen.

–Meidän kauttamme laitteiston uusiminen onnistuu helposti avaimet käteen -palveluna ja joustavilla maksuehdoilla, muistuttaa Nikkanen.

Loimualla katse on tulevaisuudessa, mutta määrätietoinen työ auttaa jo nyt säästämään niin energiaa, ympäristöä kuin kustannuksia.

–Joustava tuotanto auttaa paitsi kysyntäpiikkien hallinnassa myös kaukolämmön hinnan vakauttamisessa. Lisäksi eri lämmönlähteiden käytöllä varmistetaan toimitusvarmuus – lämpöä riittää huolto- ja häiriötilanteidenkin aikana.

Kaukolämmön etu on, että Loimuan lämmöntuotantoon liittyvät uudistukset päivittyvät asiakkaille automaattisesti eivätkä vaadi toimenpiteitä. Kaukolämmön perinteiset vahvuudet, kuten huolettomuus ja toimintavarmuus, säilyvät entisellään vaikka Loimuan tuotantorakenne muuttuu monipuolisemmaksi.

Älyllä johtaminen säästää

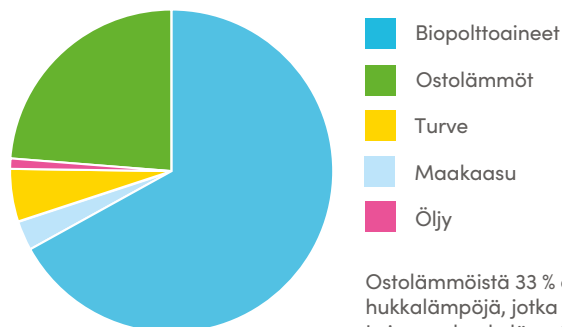
Tekoäly on ollut viime aikoina keskustelujen kestoaihe. Digitaalisation etulinjassa kulkevalla Loimualla tekoäly hyödynnetään tuotannonohjauksessa ja -optimoinnissa. Saatavilla olevan analytiikan ja koneoppimisen avulla energiantuotantoa voidaan ennakoida ja ohjata siten, että minimoidaan tuotannosta aiheutuvat päästöt sekä kustannukset.

Nyt käynnissä on hanke Loimuan Valvomo-palvelun linkittämiseksi samaan kokonaisuuteen. Valvomo-palvelun piirissä on tällä hetkellä lähes 200 yritys- ja taloyhtiöasiakasta, joiden lämmitys- ja jäähdytystoimintoja valvotaan ja optimoidaan Loimuan etävalvomossa.

–Valvomo-palvelun liittäminen tekoälypohjaiseen tuotannon-

Loimuan toimittaman lämmön lähteet

Toimitamme vuodessa lämpöä n. 1 248 600 MWh



Investoimme 20 M€ hukkalämpöjen hyödyntämiseen

Hämeenlinnassa käynnistyy kaksi merkittävää hanketta, joilla lisäämme hukkalämpöjen hyödyntämistä kaukolämmön tuotannossa. Työ- ja elinkeinoministeriö on myöntänyt SSAB:n ja HS-Veden kanssa toteutettaville hankkeille tukea noin 4,6 miljoonaa euroa.

Loimuan hallitus on tehnyt yhteensä n. 20 miljoonan euron investointipäätökset SSAB:n ja HS-Veden kanssa toteutettavista hankkeista. Hukkalämpöjen hyötykäyttö mahdollistaa Loimualla polttoon pohjautuvien energialähteiden kuten metsähakkeen, jyrinturpeen ja maakaasun vähentämisen. Hankkeiden valmistuttua Hämeenlinnassa voidaan tuottaa koko kaupungin tarvitsema kaukolämpö polttamattomalla teknologialla keväästä pitkälle syksyyn.

Kummankin hankkeen rakennusaikainen työllisyysvaikutus on noin 20 henkilötyövuotta.

Kaukolämpöä SSAB:n tehtaan hukkalämmöllä

Teimme toukokuussa päätöksen yli 10 M€ arvoisesta investoinnista SSAB:n kanssa toteutettavaan hankkeeseen, jolle Työ- ja elinkeinoministeriö on myöntänyt tukea noin 2,9 M€. Rakennamme SSAB:n tehdasalueelle lämpöpumppulaitoksen, jonka avulla terästuotetehtaalta otetaan talteen hukkalämpöä. Laitoksen lämpöteho on noin 10 MW ja sillä tuotetaan noin 70 GWh kaukolämpöä vuodessa. Tämä vastaa noin 3 000 omakotitalon lämmitystarvetta ja kattaa noin 15 % Hämeenlinnan lämmitystarpeesta. Kummankin yhtiön vihreän siirtymän tavoitteita tukevan hankkeen arvioidaan vähentävän noin 8 750 tonnia CO₂-päästöjä vuodessa.

Tehtaan jäähdytysjärjestelmästä talteen otettava lämpö johdetaan lämpöpumppulaitoksen jälkeen Loimuan Vanajan voimalaitokselle ja edelleen kaukolämpöverkkoon. SSAB:n tehtaan ja voimalaitoksen välille rakennetaan lämpöputkea noin 2,5 km. Rakennustyöt alkavat vuoden 2024 aikana ja hankkeen on suunniteltu valmistuvan alkuvuonna 2026.

–Teollisuuden hukkalämpöjen hyödyntämisessä yhteiskunnan lämmittämiseen on suuri potentiaali. Hämeenlinnassa tähän on suotuisat olosuhteet, kun etäisyys tehtaalta kaupunkiin on riittävän lyhyt, sanoo energiapäällikkö **Mikko Lepistö** SSAB:ltä.

Lämpöpumppulaitos HS-Veden jätevedenpuhdistamolle

Kesäkuussa tehdyn investointipäätöksen myötä ryhdymme yhdessä Hämeenlinnan Seudun Veden kanssa tuottamaan kaukolämpöä Paroisten jätevedenpuhdistamon jäteveden lämmöllä. Investointi on arvoltaan noin 10 M€, ja Työ- ja elinkeinoministeriö on myöntänyt hankkeelle tukea 1,7 M€. Kokonaisuuteen sisältyy puhdistetun jäteveden lämpöä talteen ottava 6,5 MW lämpöpumppulaitos, 5 MW lämpökattila sekä liityntäputki Hämeenlinnan kaukolämpöverkkoon. Keväällä 2026 valmistuvan laitoksen on suunniteltu tuottavan vuodessa noin 50 GWh kaukolämpöä, mikä vastaa lähes sadan kerrostalon käyttämää lämpömäärää.

–Loimuan Paroisten puhdistamolle toteutettava lämpöpumppulaitos edistää HS-Veden strategista tavoitetta, jossa pyritään energiatehokkaaseen ja ympäristön huomioivaan toimintatapaan. Hankkeen myötä jätevedenkäsittelymme energiatehokkuus paranee, ja on yhden askeleen lähempänä energianeutraalisuutta, kertoo HS-Veden toimitusjohtaja **Ari Kaunisto**.



Tärkein tehtävämme on turvata lämmönsaanti

Loimuan luotettavan lämmöntoimituksen takana on Vanajan keskusvalvomossa työskentelevä operaattori **Dana Khoddami** kollegoineen. He pitävät huolen, että kaukolämpö kulkee kaikkiin kohteisiin katkotta.



Keskusvalvomon valtavan kokoisilla näytöillä vaihtelevat valvontakamerakuvat ja grafiikka. Tiedon avulla Dana kollegoineen valvoo, että Loimuan lämpölaitokset tuottavat ja kaukolämpöverkot jakelevat lämpöä asiakkaille luotettavasti. Loimualla lämpölaitoksia on parikymmentä, verkkoja 17. Niiden kautta kaukolämpöä siirtyy kaikenlaisiin kohteisiin: virastoihin, kauppoihin, päiväkoteihin ja kerrostaloihin.

Valvontaa kellon ympäri

Keskusvalvomossa työskentelee vähintään kaksi henkilöä ympäri vuorokauden, vuoden jokaisena päivänä. Jos tilannetta ei voi ratkaista etänä, hälytetään paikan päälle Loimuan alueellinen päivystäjä. Valvomossa on 12 tunnin mittaiset työvuorot ja vuoron aluksi Dana käy läpi kaikki valvottavat kohteet sekä tarkistaa, kuinka suuri kaukolämmön kulutus on – ja riittääkö Vanajan voimalaitoksella varmasti polttoaine.

–Työpäivät eivät koskaan ole täysin samanlaisia, sillä tilanteet muuttuvat päivittäin.

Joskus Dana jalkautuu Vanajan voimalaitokselle ns. kenttäkierrokselle, jolloin tarkkaillaan laitosten toimintaa ja varmistetaan, että laitteistot toimivat niin kuin pitää.

Nopea reagointi takaa jatkuvan lämmön

E erityisen kinkkisiä ovat päivät, jolloin kaukolämpöä kuluu kaikkialla paljon, ja sattuu vikatilanne. Polttoaineisiin liittyvät viat,

kuten jäinen polttoaine tai vikaantuneet kuljettimet, vaativat usein paikan päälle menemistä. Kaikkeen on varauduttu: jos varsinaiseen voimalaitokseen tulee vika, käyttöön otetaan varalämpölaitokset.

–Joskus harvoin putkeen saattaa tulla vuoto. Vuotoriskien minimoimiseksi satoja kilometrejä pitkän putkiverkoston vanhoja osuuksia uusitaan jatkuvasti. Tilanteissa ei voi jäädä kovinkaan pitkäksi aikaa miettimään, miten toimitaan. Tärkein tehtävämme on turvata asiakkaiden katkoton lämmönsaanti.

Johdonmukaisesti ammattitaidolla

Dana on työskennellyt Loimuan keskusvalvomossa kaksi vuotta ja energia-alalla yhteensä kahdeksan vuotta. Ohjatakseen erityyppisiä laitoksia ja verkkoja operaattoreiden tulee opetella erikseen jokaisen toiminta. Koulutukseltaan Dana on prosessinhoitaja ja voimalaitoskäyttäjä.

–Kouluttautuminen on iso etu. Tiukan paikan tullen ei voi kaivaa kaapista ohjekirjaa, vaan tiedon pitää löytyä omasta päästä.

Ammattitaidon lisäksi on huolehdittava omasta hyvinvoinnista. Danalle se tarkoittaa sopivasti liikuntaa, riittävästi unta ja terveellistä ruokavaliota.

–Vikatilanteet eivät katso kelloa. Vireystilan pitää säilyä läpi työvuoron hyvänä, jotta osaa toimia johdonmukaisesti tarvittaessa myös neljältä aamuyöllä.



Tavoitteena luontoposiitivinen liiketoiminta

Olemme laatineet Loimualle biodiversiteettisuunnitelman, jonka avulla tavoittelemme luontoposiitivista liiketoimintaa vuoteen 2030 mennessä.

Loimussa on jo pitkään tehty konkreettisia toimia biodiversiteetin eli luonnon monimuotoisuuden suojelemiseksi ja sen huomioimiseksi toiminnassamme. Tärkeimmäksi biodiversiteettiin vaikuttavaksi osa-alueeksi olemme tunnistanee toimintamme metsässä eli energiapuun korjuun ja biomassan kuljetukset.

Suosimme jo nyt energiapuun hankintaa vastuullisesti hoide- tuista metsistä, ja kierrätämme lämmöntuotannosta syntyvää tuhkaa hyötykäyttöön mm. metsälannoitteeksi. Lisäksi olemme mm. selvittäneet, etteivät nykyiset laitoksemme sijaitse luonnon monimuotoisuuden kannalta merkittävillä alueilla.

Vähemmän haittoja, lisää positiivisia vaikutuksia

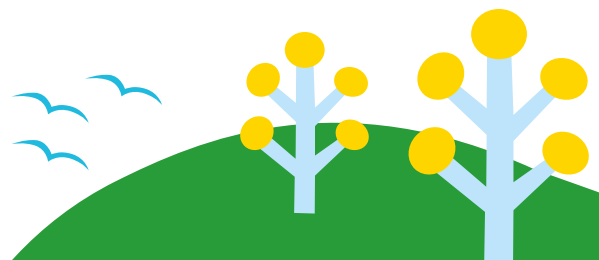
Tavoitteen saavuttamisessa ensisijaista on omasta toiminnas- tamme aiheutuvien negatiivisten vaikutusten vähentäminen. Tämä koskee myös merkittävimpiä toimittajiamme ja arvoket- juja eli toimintamme välillisiä vaikutuksia.

Hyödynämme tunnistetut mahdollisuudet luonnon monimuo- toisuuden turvaamiseksi ja olemme mukana toteuttamassa sitä tukevia ennallistamis- ja suojelutoimia. Teemme positiivisia luon-

tovaikutuksia tukevia toimia myös yhdessä paikallisten sidosryh- miemme kanssa.

Luonnon suojeleminen osa riskien hallintaa

Energiantuottajana, jakelijana ja myyjänä sekä energiaratkai- sujen tarjoajana voimme tukea myös yhteiskunnan hiilineut- raalisuustavoitteiden saavuttamista ja resurssitehokkuutta. Hukkalämpöjen ja muutoin hukkaan menevän biomassan hyö- dyntämisen sekä mm. energiatehokkuustoimien avulla vähe- nevät paitsi Loimuan omat, myös asiakkaidemme luontovaiku- tukset. Liiketoimintamme on erityisesti biomassan saatavuuden suhteen erittäin riippuvaista luonnosta, joten biodiversiteetin suojelu on myös osa yhtiömme riskien hallintaa.



NÄIN SUOJELMME LUONNON MONIMUOTOISUUTTA

Merkittävimmät toimenpiteet ja mittarit, joilla seuraamme tavoitteemme edistymistä:

- **Luonnon monimuotoisuus osana päätöksentekoa.**
Biodiversiteetin suojelu huomioidaan kaikessa päätöksenteossa ja sopimuksissa, oli paikka yrityksen strategiasta, toimintajärjestelmästä tai ympäristöpolitiikasta. Seuraamme tämän toteutumista vähintään kerran vuodessa.
- **Biodiversiteettivaatimukset osaksi polttoainehankintaa.**
Tavoitteena on, että kaikissa v. 2026 alkavissa raamisopimuksissamme on biodiversiteettivaatimukset, ja että v. 2030 puupolttoaineista 70 % täyttää kriteeristömme sekä olemme tulleet FSC-sertifioidusta metsästä tulevan puupolttoaineen.
- **Hankintaketjun toimien seuranta.**
Polttoainetoimittajien toimintaa seurataan vuosittain. Huomioimme biodiversiteettikriteerit toimittajavalinnassa ja lisäämme FSC-sertifioitujen toimittajien osuutta. Huomioimme lintujen pesintäajat rauhoittamalla toiminnan terminaaleissamme pesintäaikana.
- **Ilmastonmuutoksen hillintä ja resurssitehoisuus.**
Lisäämme ei-polttoon perustuvia tuotantomuotoja ja luovumme turpeesta. Panostamme jatkuvaan energiatehokkuuden parantamiseen sekä tuotannossa että jakelussa. Tavoitteenamme on, että tuhkasta vähintään 50 % käytetään lannoitteena. Logistiikkaurakoitsijoiden valinnassa huomioidaan biodiversiteettia ja energiatehokkuutta koskevat kriteerit. Tavoite on, että 10 % polttoaineistamme kuljetetaan hiilidioksidivapailla polttoaineilla.



As Oy Olavintalo sijaitsee aivan historiallista Hämeen linnaa vastapäätä.

Olavintalo hankki uuden kaukolämpö-laitteiston

Toimintavarmuutta, laatua, nopeaa reagoitua. Näitä sai As Oy Olavintalo hankittuaan kaukolämpö-laitteiston Loimuan avaimet käteen -palveluna.

Käyttökänsä päähän tulleen kaukolämpölaitteiston vaihtaminen uuteen onnistuu vaivattomasti Loimuan kokonaispalvelun avulla. Tähän päättyi myös As Oy Hämeenlinnan Olavintalo. Vuonna 2000 valmistuneessa pienkerrostalossa on aina oltu huolellisia taloyhtiön kunnossapitoon liittyen. Alkuperäisen kaukolämpölaitteiston käyttöään lähestyessä loppuaan mietittiin myös vaihtoehtoisia lämmitysmuotoja. Taloyhtiö kuitenkin päätyi tuttuun lämmitysmuotoon. Päätöksessä auttoi Loimuan tarjoama palvelu kaukolämpölaitteiston uusintaan ns. avaimet käteen -palveluna. Laitteiston vaihdolla haluttiin varmistua lämmityksen toimintavarmuudesta jatkossakin.

-Laitteiston vaihto oli helppo. Meidän ei tarvinnut ottaa lainaa eikä ryhtyä ylimääräisiin kiemuroihin, koska lämmönvaihdin maksetaan viidessä vuodessa osana kaukolämpölaskua. Ei tarvinnut myöskään ryhtyä esimerkiksi maalämmön edellyttämiin mittaviin kaivu- ja muutostöihin, toteaa taloyhtiön hallituksen puheenjohtaja **Olli Sauri**.

Taloyhtiöön asennettiin myös Loimuan Valvomo-palvelu, jolla haluttiin mm. lisätä toimintavarmuutta. Etävalvontavalmius oli huomioitu jo laitteiston valinnassa.

-Tehokkaamman kaukolämpölaitteiston myötä saimme odotettuja säästöjä lämmityskustannuksiin. Näitä tuo mukanaan myös etävalvonnan nopea reagointi, koska näin voidaan estää ongelmien laajeneminen isommiksi ja työläämmiksi, summasi Sauri hyötyjä.



Tekniset tiedot

Laitosteho: 12,5 MW

Polttoaineet: biopolttoaineet ja nestekaasu (LNG)

LNG-säiliö: 99 m³

Lämpökattilat: 2 kpl, 5 MW ja 8 MW

Piippu: 30 metriä.



Loimuan tuotantolaitokset esittelyssä Tikkakosken lämpölaitos

Vuonna 2020 Jyväskylän Tikkakoskelle valmistunut lämpölaitos on yksi uusimpia Loimuan tuotantolaitoksia. Kahdella lämpökattilalla varustettu laitos palvelee noin 65 lämmönkäyttöpaikkaa ja tuottaa kaukolämpöä ja lämmintä käyttövettä reilulle tuhannelle asukkaalle. Biopolttoaine hankitaan pääosin laitoksen lähialueilta, mikä työllistää paikallisia hankinta- ja toimitusketjussa.

Nuoresta iästään huolimatta Tikkakosken-laitos on jo läpikäynyt uudistuksia ja tuotantoprosessejakin kehitetään jatkuvasti. Viimeisin kehityshanke kohdistui automaatiojärjestelmään, jonka avulla parannettiin muun muassa laitoksen vara- ja huiputehokattilan käytettävyyttä. Energiatohokkuuden kehittäminen on oleellinen osa Loimuan toimintaa – siksi lämpötilatasoja ja prosesseja optimoidaan laitoksen arjessa jatkuvasti.

Loimuan kaikissa toimipaikoissa kiinnitetään erityishuomiota myös turvallisuuteen. Tikkakoskella on viime aikoina esimerkiksi parannettu laitosalueen turvallisuutta sekä harjoiteltu käytännössä poikkeus- ja kriisitilanteissa toimimista.

Teollisuus ulkoistaa energiantuotantoaan Loimualle

Kun teollisuusyritys antaa energiantuotantonsa siihen erikoistuneen palveluntuottajan hoidettavaksi, vapautuu yrityksen resursseja varsinaiseen ydinliiketoimintaan. Energiantuotantonsa Loimualle ovat ulkoistaneet aiemmin jo Koskisen Oy:n saha ja levytehdas Kärkölässä ja lisäksi mm. FM Timber Oy Pihtiputaalla sekä Junnikkala Oy:n sahat Oulaisissa ja Kalajoella.

Lämmittävää energiapalvelua Junnikkalan sahoille

Junnikkala Oy:n Oulaisten sahalta alkanut yhteistyö laajeni entisestään, kun Loimua otti tänä vuonna hoitaakseen myös yhtiön Kalajoella sijaitsevan sahan energiantuotannon ja sen kehittämisen. Loimua tuottaa jatkossa lämpöä molemmille sahoille avaimet käteen -periaatteella. Sahojen lämpölaitoksilla käytettävät biopolttoaineet toimittaa Junnikkala.

–Loimua on ollut meille erittäin hyvä kumppani. Uskomme vahvasti, että yhdessä pystymme pitkäjänteisesti kehittämään myös Kalajoen energiantuotannosta entistä kilpailukykyisempää, kommentoi perheomisteisen Junnikkalan toimitusjohtaja **Kalle Junnikkala**.

Myös Kalajoen Lämmöstä tulee Loimualle merkittävä asiakas, sillä sahan alueella sijaitsevilla lämpölaitoksilla tuotetaan merkittävä osa Kalajoen Lämmön asiakkaiden kaukolämmöstä.



Loimua vastaa FM Timberin Pihtiputaan sahan energiantuotannosta

Pitkäaikaisen energiantuotannon yhteistyösopimuksen myötä Loimua hankki itselleen FM Timberin Pihtiputaan sahan energiantuotantoon ja kaukolämmön tuotantoon liittyvän tuotantoinfrastruktuurin. Loimua vastaa jatkossa sahan lämmöntuotannosta, lämpölaitosten käyttö- ja kunnossapitotehtävistä sekä toiminnan kehittämisestä. Sahan lisäksi lämpöä tuotetaan myös Pihtiputaan kunnan kaukolämpöverkkoon.

Sahan lämpölaitoksilla käytetään energianlähteenä FM Timberin puunhankinnassa ja sahaustoiminnassa syntyviä sivujakeita, joiden hyödyntäminen mahdollistaa hiilineutraalin lämmöntuotannon ja tukee samalla ilmastotavoitteiden toteutumista. Pihtiputaan sahan lämpölaitokset liitetään Loimuan keskusvalvomoon, josta käsin tuotantoa valvotaan ja optimoidaan ympäri vuorokauden.

–Yhteistyö tukee suunniteltuja kasvutavoitteitamme ja antaa meille mahdollisuuden keskittyä paremmin ydinliiketoimintaamme sekä vahvistaa sitä, kommentoi FM Timberin toimitusjohtaja **Sami Kähärä**.



Posti Green

LOIMUA

Julkaisija
Päätoimittaja
Toimitus ja taitto
Paino
Osoitelähteet

Yhteystiedot

Loimua Oy, PL 4, 13101 Hämeenlinna
Hanna Sauroja
Mainostoimisto Queens Oy
PunaMusta Oy
Loimua Oy:n asiakasrekisteri.
Bisnoden yritystietokanta,
Kumpulantie 3, 00520 Helsinki.
www.loimua.fi



Painettu ympäristöystävälliselle paperille



Avaimet jemmaan!

Kiinteistön omistajan vastuulla on järjestää pääsy lämmönjakohuoneeseen. Pientaloja lukuun ottamatta tämä kannattaa toteuttaa avainsäilön avulla. Loimuan asiakkaat voivat tilata Abloyn KTL1E-avainsäilöratkaisun edullisesti. Avainten käyttöoikeuksia hallitaan sähköisesti, minkä ansiosta niiden päivitys ja kulun seuranta onnistuvat aiempaa helpommin. Toimitus sisältää KTL1E-avainsäilön asennettuna ja kaksi avainsäilön käyttöavainta asiakkaalle toimitettuna.

Lisätietoja osoitteesta

<https://loimua.fi/kiinteistöjen-energiaratkaisut/avainsailo>



Uutisia Loimualta sinulle!

Saat tärkeitä tiedotteita ja julkaisulämpimät uutiset ensimmäisten joukossa, kun tilaat Loimuan uutiskirjeen sähköpostiisi.

Uutisia Loimualta saat suoraan sähköpostiisi, kun lähetät viestiä osoitteeseen lampoluotsi@loimua.fi



Kerro mitä pidit ja voita 50 € lahjakortti!

Anna palautetta lehtemme sisällöstä ja kerro, mistä haluaisit jatkossa lukea. Arvomme kaikkien lyhyeen kyselyyn **31.8. mennessä** vastanneiden kesken S-ryhmän 50 € lahjakortin. Alla linkki ja QR-koodi kyselyyn.

<https://link.webropol.com/s/lampoluotsi2024>

